

# Economia Politica (M-Z)

Marco Grazzi

Settimana I

Corso di Laurea in Scienze Sociali e del Servizio Sociale

Corso B (M-Z)

Anno Accademico 2010/11

# Contatti

- **email:** marco.grazzi@sssup.it (mettere [ECOPOL] nel subject)
- **webpage:**
  - 1 <http://www.cafed.sssup.it/~marco> (cfr. sezione teaching)
  - 2 controllate la sezione Calendario lezioni (spostamento lezioni, ricevimenti...)
- **ricevimento:**
  - 1 chiarimenti sul materiale del corso → lezione, fine lezione
  - 2 esercizi, dubbi generali ed altro su appuntamento
  - 3 Mercoledì dalle 17 alle 18 (Scienze Po, III piano)

## Obiettivi del Corso

- Sviluppare un approccio analitico ai problemi
- Acquisire una possibile chiave interpretativa della società.
- Superare l'esame in modo agevole ed in tempi rapidi

## Organizzazione

- Lezioni teoriche ed esercitazioni. Riferimenti all'attualità
- Due prove intermedie: una sulla parte di “Microeconomia”, l'altra su “Macroeconomia”. Poi, eventualmente l'esame orale. Da Dicembre (Gennaio) in poi l'esame si sostiene su tutto il programma. [DA CONFERMARE]

## Materiale

- D. Begg, S. Fisher e R. Dornbusch, Economia. Seconda o terza edizione
- Eventuale materiale aggiuntivo disponibile presso il Dipartimento al terzo piano di Via Serafini dove c'è anche il mio ufficio.

## Consigli

- Leggere il libro man mano che il materiale viene presentato, altrimenti dopo 2 lezioni non riuscirete più a seguire
- Studio diverso: meno memoria e più ragionamento (così sarà l'esame)
- Mentre studiate fate esercizi e leggete gli articoli che trattano di economia sui quotidiani (e fate domande in aula).
- Non abbiate paura di chiedere se avete dubbi, specie all'inizio

## Introduzione

- Strumenti e concetti fondamentali (Cap. 1,2,3,4 BFD3)

## Microeconomia

- Teoria del consumatore (Cap. 5 BFD3)
- Teoria dell'impresa (Cap. 6 BFD3)
- Tecnologia e produzione (Cap. 7 BFD3)
- Modello concorrenziale (Cap. 8 BFD3)
- Potere di mercato: monopolio (Cap. 8 BFD3)
- Il mercato del lavoro (Cap. 11 BFD3)

## Macroeconomia

- Contabilita' nazionale (Cap. 18 BFD)
- Il mercato dei beni (Cap. 19 BFD)
- Politica fiscale e commercio estero (Cap 20 BFD)
- Moneta e politica monetaria (Cap. 21 BFD)
- Il modello IS-LM (Cap. 22 BFD)
- Inflazione, aspettative e la curva di Phillips (Cap. 24 BFD)
- La disoccupazione (Cap. 25 BFD)

L'economia si occupa di **scelte**

- 1 **PRODUZIONE** di beni e servizi: quanto viene prodotto, con quale combinazione di fattori produttivi, quanto produce ciascuna impresa, con quanti lavoratori. . .
- 2 **CONSUMO** di beni e servizi: quanto viene consumato dalla popolazione e quanto invece risparmiato, cosa comprano gli individui, come reagiscono ad aumenti dei prezzi, alla moda, ad una vincita alla lotteria. . .

Cosa accomuna tutte queste scelte?



Individui, istituzioni ed imprese si trovano ad affrontare un problema economico fondamentale:

## SCARSITÀ

Scarsità di risorse rispetto ai desideri che si vorrebbe soddisfare.

La **causa**: fattori della produzione finiti e tecniche di produzione a produttività limitata

La scienza economica cerca di spiegare come risorse **scarse** vengano **allocate** tra usi alternativi → DISMAL SCIENCE, Thomas Carlyle

Ovvero quali sono i ragionamenti, quale il modo di rappresentare problemi economici (quelli del manager come quelli del consumatore).

L'economia si occupa di **scelte**

**COSA** produrre

**COME** produrre

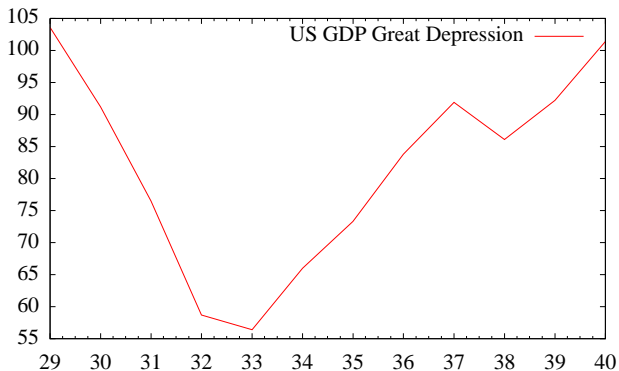
**PER CHI** produrre

Difficile comprendere di cosa stiamo parlando senza degli esempi: la scrittura di un contratto, la crisi finanziaria, il caso del petrolio.

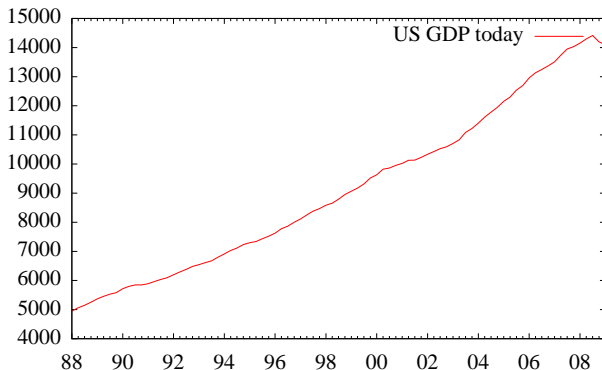
- Problema di come regolamentare uno scambio: vendita auto (nuova e/o usata), affitto e/o vendita di una casa, etc.
- Tentativo di esplicitare tutti i termini del contratto (prezzo, durata, condizioni del bene, etc)  $\Rightarrow$  (è giusto) non si vuole lasciare niente (il meno possibile) al caso.
- Nella pratica è però impossibile prevedere tutti gli stati futuri del mondo che si potranno presentare, rimane quindi sempre un aspetto di incompletezza del contratto.
- Ruolo della fiducia

- La caduta del GDP ( ricchezza prodotta dalla nazione) è stata più contenuta.
  - Nel 1929 il GDP diminuì di circa 1/3, oggi solo pochi punti
- Maggior percentuale di GDP di spesa pubblica (e suo ruolo anticiclico).
- Sistemi di welfare più diffusi.
- In altri paesi la crescita è continuata.

# Serie Storica GDP US Great Depression



# Serie Storica GDP US ultimi 20 anni



Minore diminuzione del GDP rispetto '29.

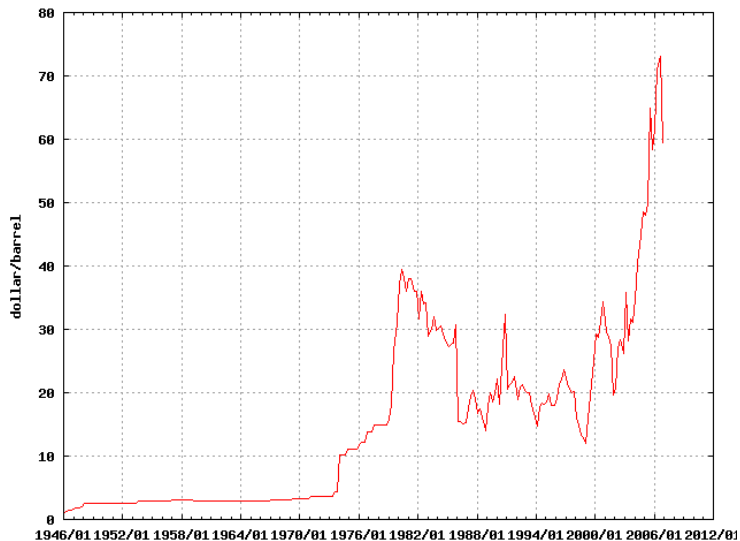
La ricchezza prodotta dai paesi ...

- 60 trilioni di dollari: GDP (PIL) mondiale nel 2008.
- 14 trilioni di dollari: GDP (PIL) US nel 2008.
- 2 trilioni di dollari: GDP Italia nel 2008 (stime IMF).

... ed il valore dei titoli derivati (al valore nominale emissione)

- 234 trilioni di dollari nel 2004.
- 516 trilioni di dollari nel 2007 (fonte BIS).

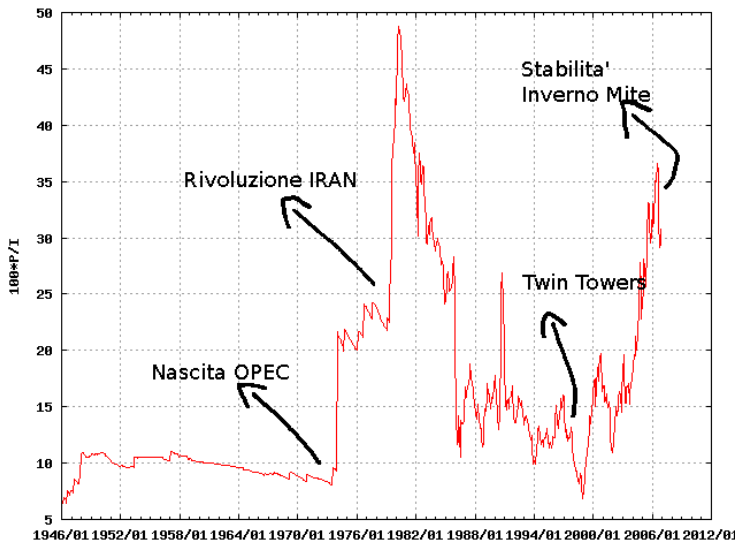
# Prezzo nominale di un barile di petrolio



Source: Giulio Bottazzi, [www.sssup.it/~bottazzi](http://www.sssup.it/~bottazzi)

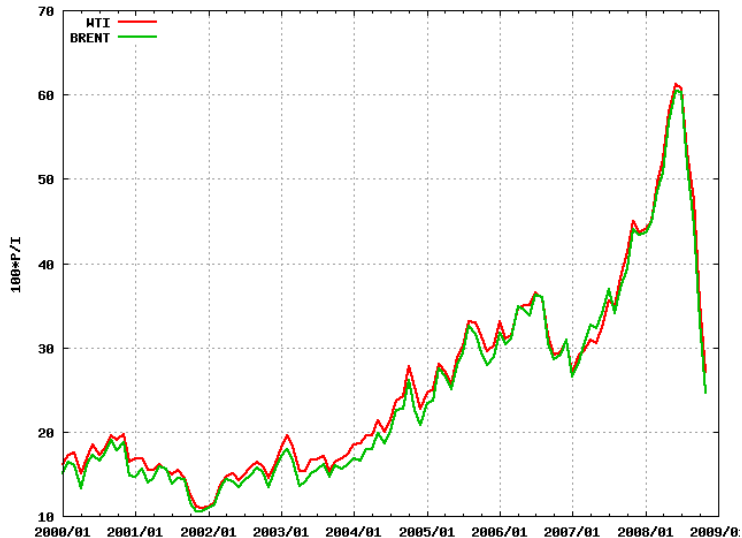


# Prezzo reale di un barile di petrolio



Source: Giulio Bottazzi, [www.sssup.it/~bottazzi](http://www.sssup.it/~bottazzi)

# Prezzo reale di un barile di petrolio



Source: Giulio Bottazzi, [www.sssup.it/~bottazzi](http://www.sssup.it/~bottazzi)

Il petrolio è usato sia dai consumatori (benzina, riscaldamento) che dalle imprese (petrolchimico, plastica, poliestere).

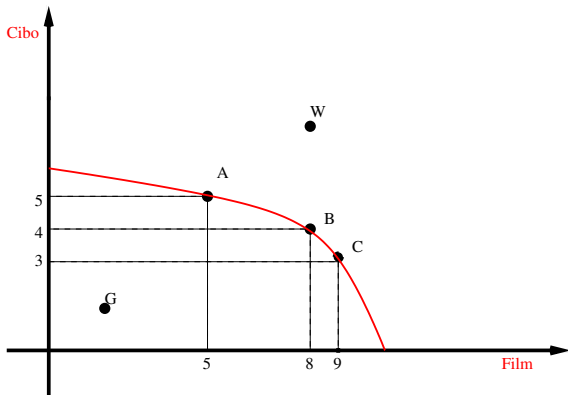
Quali sono gli effetti sulla nostra organizzazione economica di questo andamento del prezzo del petrolio?

**COSA** produrre: famiglie stimolate ad usare **beni sostituti** del petrolio: comprano macchine che consumano meno, riscaldamento a gas, usano i mezzi pubblici, car sharing. . .

**COME** produrre: le imprese sono stimolate ad usare fonti alternative di energia. Nel petrolchimico si sviluppano sostituti artificiali dei semilavorati ottenuti dal petrolio. Le compagnie aeree comprano aerei che consumano meno. . .

**PER CHI** produrre: nel 1980 il ricavo dell'OPEC è stato di 300.000.000.000\$. Con gran parte di questi soldi i Paesi Arabi comprano beni dai Paesi Occidentali. L'aumento del prezzo del petrolio provoca uno spostamento di risorse verso i Paesi OPEC.

Supponiamo che in un data economia si possano produrre soltanto 2 beni omogenei



## FRONTIERA DELLE POSSIBILITÀ PRODUTTIVE

Utilizziamo la frontiera per illustrare tre importanti concetti:  
efficienza produttiva, costo opportunità e legge dei rendimenti  
decrescanti

# Legge dei rendimenti decrescenti

Cosa succede quando ci spostiamo sulla frontiera?

$A \rightarrow B$ : rinuncio a 1 unità di cibo e ottengo 3 film

$B \rightarrow C$ : rinuncio a 1 unità di cibo e ottengo 1 film

Perchè succede questo?

I fattori produttivi sono eterogenei, se un Paese si concentra troppo sulla produzione di un bene finisce per dedicargli risorse che non sono adatte. Non è necessario che sia così!

Il progresso tecnologico determina uno spostamento della frontiera delle possibilità produttive: **vediamo**

## 1. La ragione principale per cui sorgono problemi economici è che

- A. le scelte delle imprese causano scarsità
- B. le risorse sono insufficienti a soddisfare tutti i bisogni
- C. gli individui sono egoisti
- D. lo Stato ha poco potere
- E. l'economia si affida al mercato per risolverli

## 2. Il costo opportunità di conseguire la laurea per uno studente equivale a

- A. la somma di tutte le tasse universitarie pagate
- B. la somma di tutte le tasse universitarie meno le eventuali borse di studio
- C. la somma di tutte le tasse universitarie pagate e delle spese sostenute per i libri
- D. la somma di tutte le tasse universitarie pagate e delle spese sostenute per i libri meno le eventuali borse di studio ottenute
- E. il migliore tra i possibili usi alternativi del tempo impiegato e delle risorse finanziarie spese

## 3. Un movimento lungo la curva delle possibilità produttive suggerisce che

- A. la forza lavoro è aumentata
- B. è stata scelta una diversa combinazione di beni da produrre
- C. c'è stato un aumento della popolazione residente
- D. c'è stato un cambiamento tecnologico
- E. il capitale è diventato più efficiente

# seconda lezione

**SCIENZA ECONOMICA POSITIVA:** offre spiegazioni il più possibile oggettive in merito al funzionamento di un sistema economico. **Obiettivi:** curiosità scientifica, prevedere reazioni del sistema a cambiamenti esogeni

**SCIENZA ECONOMICA NORMATIVA:** formula giudizi soggettivi su come dovrebbero essere gestiti i processi economici. **Obiettivi:** indirizzare l'economia verso soluzioni che sulla base del nostro sistema di valori riteniamo giuste

“Gli anziani sostengono spese sanitarie elevate,  
(**principio di economia positiva falsificabile**)  
lo Stato dovrebbe subsidiare la loro spesa sanitaria  
(**giudizio di valore, non falsificabile**)”



**MACROECONOMIA:** studia la determinazione del PIL e la sua crescita nel tempo, i problemi della recessione, della disoccupazione, dell'inflazione, dell'equilibrio nelle transazioni nazionali/internazionali, dell'instabilità ciclica e di tutte le politiche adottate per prevenire o far fronte a questi problemi.

**MICROECONOMIA:** si concentra su cosa, come e per chi produrre beni e servizi. Queste scelte sono considerate “micro” quando si riferiscono non all'intero prodotto nazionale ma ai singoli beni o servizi.

Decidere uno spostamento lungo la frontiera delle possibilità di produzione è una scelta **microeconomica**, viceversa il problema di espandere l'insieme delle possibilità di produzione è un problema **macroeconomico**

## Gli strumenti dell'analisi economica

- 1 **MODELLI:** si tratta di semplificazioni consapevoli della realtà; attraverso il ricorso ad ipotesi semplificatrici il modello consente di interpretare e prevedere il comportamento degli agenti economici
- 2 **DATI:** si tratta di evidenze circa il comportamento degli agenti e/o dei fenomeni economici. Differenza tra serie storiche e cross section

Dati interagiscono coi modelli tra di loro in 2 modi: danno una dimensione quantitativa alle relazioni, permettono di sottoporre a verifica empirica i modelli stessi. (caveat, relazioni spurie)

### LEGGE ECONOMICA

## I modelli economici: un esempio

**ATM** sono anni che registra perdite di bilancio. Come analizzerebbe la situazione un economista?

### Modello economico - ATM

RICAVO TOTALE ATM = (prezzo)X(numero passeggeri)

L'**obiettivo dell'economista** è quello di costruire la funzione di domanda

$$D = f(\text{prezzo della corsa, prezzo benzina, reddito, gusti} \dots)$$

e testarla empiricamente.

## I numeri indice

Per confrontare dati quantitativi riferiti a beni e epoche diverse diverse si ricorre ai numeri indice.

Prezzo	1998	2001	2004
Alluminio	1400	1500	1700
Rame	1810	1700	3000

Fissato a 100 il prezzo dell'alluminio nel 2001, quale sarà il suo valore nel 2004?

Indice	1998	2001	2004
Alluminio	?	100	?
Rame	?	100	?

Calcolo dell'indice per il 2004

$$100 : 1500 = x : 1700$$

$$1500 * x = 1700 * 100 \rightarrow x = 1700/15 = 113,333$$



## I numeri indice

Per confrontare dati quantitativi riferiti a beni e epoche diverse diverse si ricorre ai numeri indice.

Prezzo	1998	2001	2004
Alluminio	1400	1500	1700
Rame	1810	1700	3000

Fissato a 100 il prezzo dell'alluminio nel 2001, quale sarà il suo valore nel 2004?

Indice	1998	2001	2004
Alluminio	?	100	?
Rame	?	100	?

### Calcolo dell'indice per il 2004

$$100 : 1500 = x : 1700$$

$$1500 * x = 1700 * 100 \rightarrow x = 1700/15 = 113,333$$

## Analogamente

	1998	2001	2004
Alluminio	93	100	113,33
Rame	106	100	176

Supponiamo ora di voler costruire un indice del prezzo dei metalli in generale. A questo scopo da due serie di prezzi è necessario ricavarne una sola: come si pesano?

Indice pesato del prezzo del metallo

$$p_m = 0.8 * (176) + 0.2 * (113) = 163.4 \quad (1)$$

## Analogamente

	1998	2001	2004
Alluminio	93	100	113,33
Rame	106	100	176

Supponiamo ora di voler costruire un indice del prezzo dei metalli in generale. A questo scopo da due serie di prezzi è necessario ricavarne una sola: come si pesano?

### Indice pesato del prezzo del metallo

$$p_m = 0.8 * (176) + 0.2 * (113) = 163.4 \quad (1)$$

## Variabili Nominali e Variabili Reali

Consideriamo il prezzo medio di un alloggio nuovo in UK.

	1963	1983	2003
Prezzo nominale	3.1	32.9	180
Indice dei prezzi	7.69	47.6	100

Calcolo del prezzo reale per il 1963

$$3.1 : 7.69 = x : 100$$

$$7.69 * x = 3.1 * 100 \rightarrow x = 310 / 7.69 = 40,3$$



## Variabili Nominali e Variabili Reali

Consideriamo il prezzo medio di un alloggio nuovo in UK.

	1963	1983	2003
Prezzo nominale	3.1	32.9	180
Indice dei prezzi	7.69	47.6	100

### Calcolo del prezzo reale per il 1963

$$3.1 : 7.69 = x : 100$$

$$7.69 * x = 3.1 * 100 \rightarrow x = 310 / 7.69 = 40,3$$

## Variabili Nominali e Variabili Reali

Consideriamo il prezzo medio di un alloggio nuovo in UK.

	1963	1983	2003
Prezzo nominale	3.1	32.9	180
Indice dei prezzi	7.69	47.6	100
Prezzo reale	40.3	69.1	180

### Calcolo del prezzo reale per il 1963

$$3.1 : 7.69 = x : 100$$

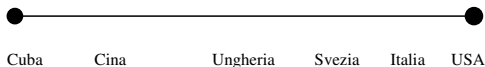
$$7.69 * x = 3.1 * 100 \rightarrow x = 310/7.69 = 40,3$$

# Domanda, Offerta e Mercato

Ogni società deve decidere come affrontare il problema della scarsità.  
Diversi gradi di controllo pubblico.

Economia Pianificata

Economia di mercato



**Economia pianificata:** terra e capitale sono proprietà collettiva

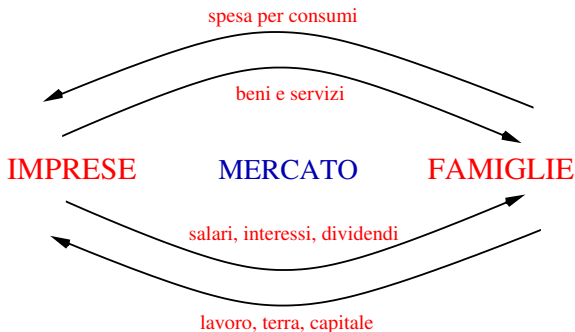
- 1 pianifica l'allocazione delle risorse tra consumo e investimento
- 2 pianifica l'output di ciascuna industria nonché le tecniche usate
- 3 pianifica la distribuzione dell'output tra i consumatori sulla base dei propri obiettivi

Pro e Contro

## Economia di mercato

- L'economia di mercato si realizza in un sistema capitalistico, dove terra e capitale sono proprietà privata
- Tutte le principali decisioni economiche sono prese da famiglie e imprese: le imprese “tendono” a massimizzare il loro profitto mentre i consumatori a massimizzare la loro soddisfazione
- Gli agenti economici nel prendere tutte queste decisioni sono “liberi”. Dalle loro decisioni si ottengono le **DOMANDE** e le **OFFERTE** dei diversi beni
- Domanda e offerta interagiscono tra loro attraverso il meccanismo dei prezzi

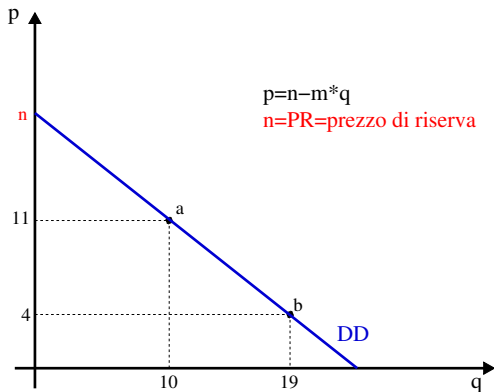
## Interdipendenza dei mercati



L'interazione tra acquirenti e venditori mediante un predeterminato insieme di regole e basato sul diritto di proprietà e sul principio dello scambio volontario è nota come **MERCATO** (es. mercati fisici, mercato di borsa, www, supermercati, aste)

Cos'è e cosa rappresenta una funzione di domanda?

# La curva di Domanda



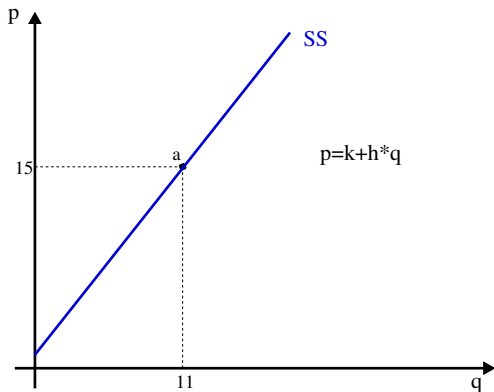
La **Domanda** è la relazione tra la quantità domandata e' il prezzo di un bene, **ceteris paribus**

Perchè è inclinata negativamente?

Cos'è e cosa rappresenta una funzione di offerta?



# La curva di Offerta



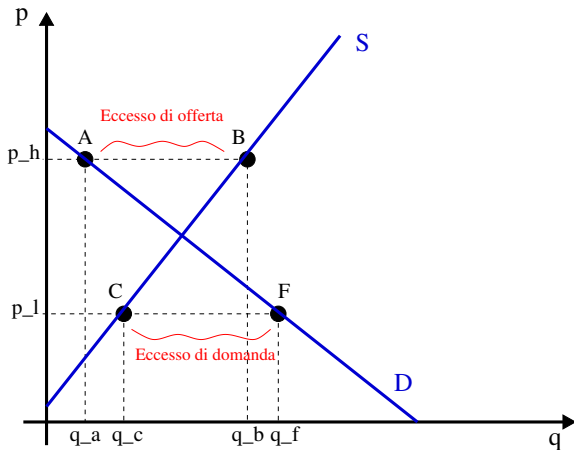
L' **Offerta** è la relazione tra la quantità di un bene che i produttori sono disposti a vendere ed il prezzo del bene, **ceteris paribus**

Perchè è inclinata positivamente?

Il comportamento degli acquirenti e dei venditori è sempre compatibile? In generale **NO**

# L'equilibrio del Mercato

Il comportamento degli acquirenti e dei venditori è sempre compatibile? In generale **NO**



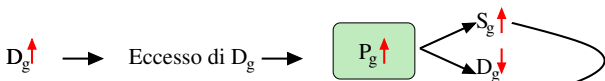
## Meccanismo dei prezzi

“Nulla è più utile dell’acqua, ma difficilmente con essa si comprerà qualcosa, difficilmente se ne può avere qualcosa in cambio. Un diamante, al contrario, ha difficilmente qualche valore d’uso, ma in cambio di esso si può ottenere una grandissima quantità di altri beni.”  
(Smith, 1776) → **I prezzi sono una misura di scarsità**

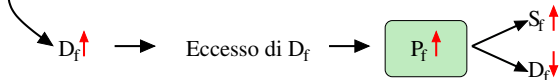
# Meccanismo dei prezzi

“Nulla è più utile dell’acqua, ma difficilmente con essa si comprerà qualcosa, difficilmente se ne può avere qualcosa in cambio. Un diamante, al contrario, ha difficilmente qualche valore d’uso, ma in cambio di esso si può ottenere una grandissima quantità di altri beni.”  
(Smith, 1776) → **I prezzi sono una misura di scarsità**

## Mercato dei Beni

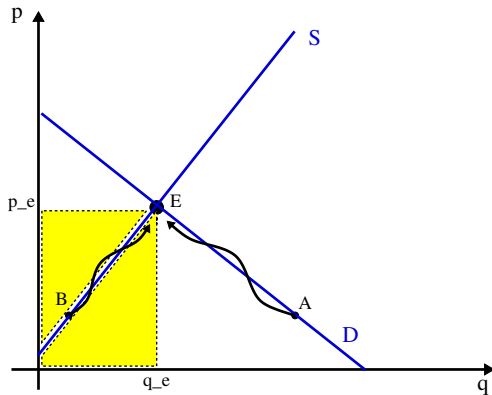


## Mercato dei Fattori



In un caso particolare il comportamento degli acquirenti e dei venditori è compatibile. Quale?

# L'equilibrio del Mercato



Ricavo totale dei produttori  
è uguale alla Spesa totale  
dei consumatori

# Pro e contro di un'economia di mercato

- concorrenza incentiva l'efficienza
- maggiore efficienza garantisce maggiori profitti, più alti salari . . .
- il perseguimento del guadagno personale garantisce il benessere collettivo
- concorrenza tra imprese è spesso limitata
- le prassi di alcune imprese possono essere socialmente discutibili
- un'economia di mercato può generare instabilità macroeconomiche

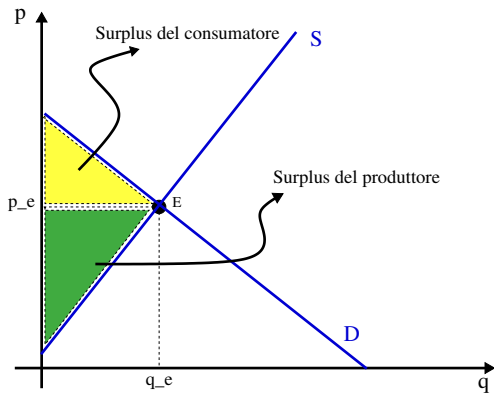


# Il concetto di surplus

Quanto sarebbero disposti a spendere i consumatori per ottenere la quantità di equilibrio  $q_e$ ?

Qual è il prezzo minimo al quale i produttori sarebbero disposti ad offrire la quantità  $q_e$ ?

# Il concetto di surplus



**Surplus del Consumatore** =  
eccesso di beneficio rispetto  
alla spesa totale  
effettivamente sostenuta

**Surplus del Produttore** =  
eccesso di ricavo rispetto a  
quello potenziale ricavabile  
dalla vendita

## Uno sguardo dietro la curva di Domanda

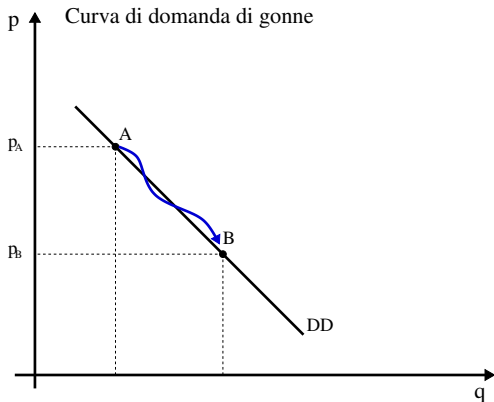
La D(o DD) rappresenta la relazione tra prezzo e quantità domandata di un bene o servizio, **a parità di altre condizioni**. Quali sono queste altre condizioni?

- **Prezzo dei beni correlati**. Esistono due tipi diversi di beni correlati: SOSTITUTI e COMPLEMENTI
- **Il reddito degli acquirenti**. In generale un aumento del reddito induce un aumento del consumo dei diversi beni o servizi. Due tipologie: NORMALI e INFERIORI
- **Le preferenze degli agenti**. La curva di domanda dipende naturalmente anche dai gusti dei consumatori che sono in parte determinati da abitudini e atteggiamento sociali. La pubblicità (manifesta od occulta) gioca un ruolo molto importante

# Cambiamenti endogeni e cambiamenti esogeni

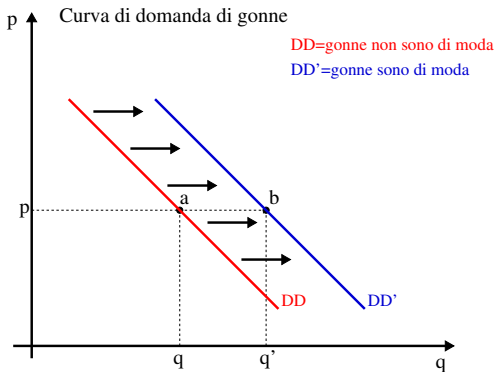
Siamo ora in grado di distinguere tra spostamenti **SULLA** curva di D e spostamenti **DELLA** curva di D

# Cambiamenti endogeni e cambiamenti esogeni



**Cambiamento endogeno:**  
effetto di una diminuzione  
del prezzo delle gonne

# Cambiamenti endogeni e cambiamenti esogeni



## Cambiamento esogeno: effetto “gonne di moda”.

Si tratta di variazioni della curva di domanda  
causati da cambiamenti del comportamento o dello  
status dei consumatori **NON** dovute a variazioni  
del prezzo del bene

## Uno sguardo dietro la curva di Offerta

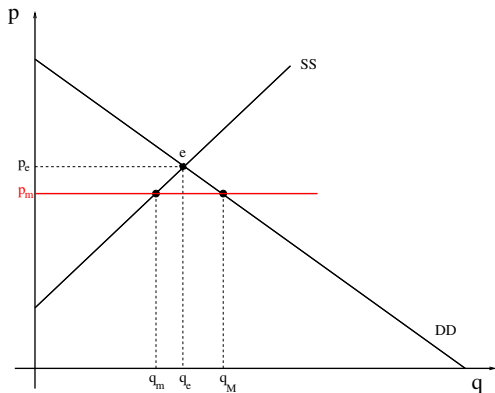
La SS rappresenta la relazione tra prezzo e quantità offerta di un bene o servizio, **a parità di altre condizioni**. Quali sono queste altre condizioni?

- **Tecnologia**. Si riferisce alla qualità degli impianti e più in generale a tutta la conoscenza disponibile relativa ai metodi di produzione. Qual è l'effetto del progresso tecnologico?
- **Il prezzo dei fattori produttivi**. La funzione di offerta presuppone altresì un dato livello dei prezzi dei fattori di produzione.
- **Le regolamentazione pubblica**. Per ragioni “non economiche” può capitare che non si adotti la tecnologia più efficiente (es. regole di sicurezza più rigide, vincoli ambientali, . . .).

## Tetto al prezzo del pane



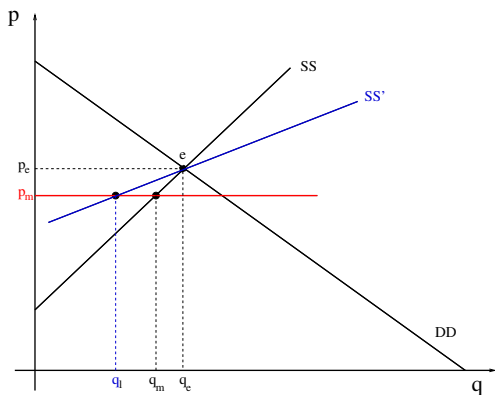
# Due applicazioni



L'imposizione di un prezzo massimo (se stringente) induce un eccesso di domanda e la necessità di progettare forme di **razionamento** dei consumatori

## Equo canone

# Due applicazioni



L'imposizione di un livello massimo (se stringente) al canone di locazione delle case induce, nel **breve periodo** una riduzione delle case disponibili. Nel **lungo periodo** la riduzione è, in generale, più forte.

1. Siete il direttore dell'area marketing della Piaggio. Se riuscite a progettare una campagna pubblicitaria di successo

- A. la curva di domanda di scooter Piaggio si sposta verso sinistra
- B. la curva di domanda di scooter Piaggio diventa verticale
- C. la curva di domanda di scooter Piaggio si sposta verso destra
- D. la curva di domanda di scooter Piaggio diventa orizzontale
- E. i consumatori comprano auto FIAT

2. La seguente tabella mostra le quantità domandate e offerte di televisori Tony per ogni livello di prezzo.

Prezzo	Q offerta	Q domandata
4.5	100	3200
5.5	200	1200
6.5	400	400
7.5	800	250
8.5	1600	75

Il prezzo di equilibrio è

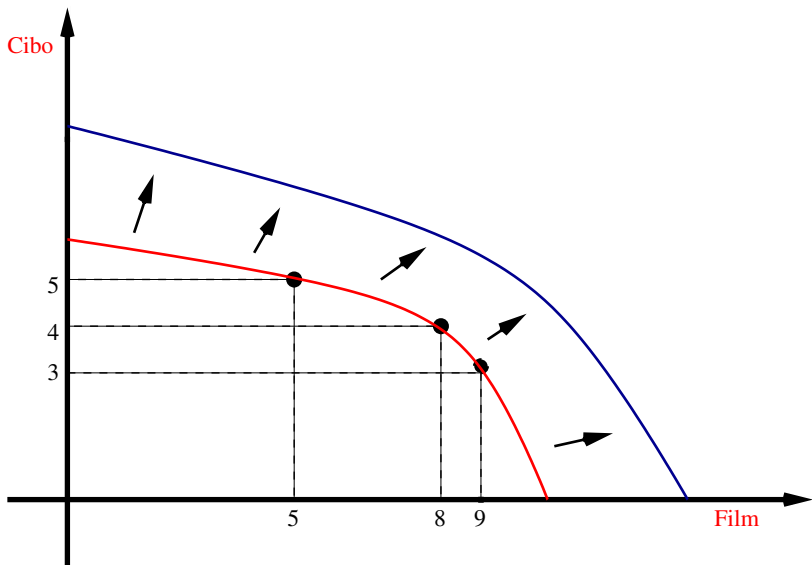
3. Se la pizza e le lasagne sono due beni sostituti allora un aumento del prezzo delle lasagne è probabile che determini
- A. un movimento lungo la curva di domanda di lasagne tale che la quantità di lasagne domandata aumenti
  - B. uno spostamento verso destra della curva di domanda di pizza
  - C. la chiusura di tutti i ristoranti che cucinano lasagne a Pisa
  - D. un aumento della domanda di pizza
  - E. uno spostamento verso sinistra della domanda di lasagne
4. Quando in un'economia di libero mercato si determina un "disequilibrio"
- A. siamo in una situazione in cui domanda e offerta si eguagliano
  - B. una diminuzione del prezzo segnala che c'è scarsità
  - C. lo Stato interviene per riallocare le risorse
  - D. i prezzi variano automaticamente ripristinando l'equilibrio
  - E. gli individui non capiscono cosa stia accadendo e aspettano fiduciosi
3. Se il prezzo nominale di un computer "Levecchio" è pari a 1500 euro mentre l'indice dei prezzi vale 150 allora il prezzo in termini reali del computer sarà
- A. 10
  - B. 100
  - C. 1500
  - D. 1000
  - E. dipende dal tipo di monitor

# Hyper-references

L'**Efficienza produttiva** implica che l'aumento della produzione di un bene può essere realizzato solo col sacrificio della produzione di altri beni

**Costo Opportunità** di un bene o servizio è rappresentato dalla quantità di beni o servizi a cui si deve rinunciare per produrre una quantità addizionale del primo

[Back](#)



Back